

**PELATIHAN DAN PENDAMPINGAN PENGGUNAAN LAYANAN INFORMASI
PEDESAAN BERBASIS WEBSITE**

Saepul Hidayat¹, Nadya Putri Saylendra²

Program Studi Teknik Informatika, Fakultas Teknik

if19.saepulhidayat@mhs.ubpkarawang.ac.id¹

nadya.saylendra@ubpkarawang.ac.id²

RINGKASAN

Pesatnya perkembangan digitalisasi menyebabkan perubahan yang cepat terutama terkait dengan informasi dan pelayanan publik seperti sistem informasi melalui website dan media sosial untuk memberikan kemudahan pelayanan dan peningkatan produktivitas, sekaligus memajukan desa di era digital. Perkembangan teknologi menuntut semua pihak untuk dapat mengaplikasikannya di segala bidang. Tak luput pemerintahan desa yang juga harus menerapkan teknologi informasi dalam pengelolaan kegiatan administrasinya dan dalam hal pelayanan desa. Masalah di desa Pasirjengkol, Kab. Karawang adalah layanan digital sangat kurang karena perangkat desa kurang memiliki keterampilan literasi IT, pelatihan dan dukungan terkait layanan digital dan media social. Dengan adanya kegiatan pengabdian ini, diharapkan dapat meningkatkan kemampuan masyarakat dan perangkat desa dalam hal pelayanan kantor desa. Pemerintah desa sudah berupaya melakukan pengembangan namun belum berhasil karena beberapa kendala antara lain keterbatasan infrastruktur, SDM, dan finansial. Oleh karena itu target dari kegiatan ini yaitu meningkatkan keterampilan perangkat desa dalam pengoperasian aplikasi website desa atau SID Desa Pasirjengkol. Selain membantu mengembangkan aplikasi, kegiatan ini juga diarahkan untuk melakukan pelatihan dan pendampingan kepada perangkat desa dalam menggunakan dan memanfaatkan aplikasi tersebut secara berkelanjutan.

Kata Kunci : Pelatihan, Layanan Informasi, Website

PENDAHULUAN

Pembangunan desa saat ini tidak terlepas dari perkembangan teknologi informasi, mulai dari yang paling sederhana seperti penggunaan telepon seluler sampai pada telepon pintar atau (smartphone) hingga pemanfaatan internet dengan berbagai fitur yang bertujuan untuk membantu masyarakat dalam melakukan aktivitas sehari-hari tidak hanya diperkotaan tetapi sampai di

pedesaan. Teknologi informasi dan komunikasi memberikan banyak manfaat bagi kehidupan manusia salah satunya adalah mempermudah hal-hal seperti surat menyurat sosial media dan promosi bisa dilakukan dengan bantuan teknologi informasi sehingga informasi yang disampaikan bisa diakses dengan mudah baik oleh masyarakat desa dan perkotaan. Kurangnya pengetahuan tentang teknologi informasi bagi aparatur desa mengakibatkan pelayanan kepada masyarakat tidak optimal, Jimi, A. (2019).

Aparatur pemerintah desa yang menjadi pelayan masyarakat harus bisa menguasai teknologi informasi sehingga pelayanan kepada masyarakat bisa optimal. Perancangan sistem dan teknologi informasi dibutuhkan untuk mempersiapkan organisasi dalam merencanakan pemakaian teknologi dan sistem informasi untuk organisasinya. Perancangan tersebut dibutuhkan untuk menyesuaikan gerak langkah organisasi untuk memenuhi kebutuhan sistem informasi organisasi di masa yang akan datang. Minimnya pengetahuan akan sumber daya manusia yang berada di Desa Pasirjengkol, salah satunya adalah pengetahuan tentang teknologi informasi. Desa Pasirjengkol adalah desa yang berlokasi di Kecamatan Majalaya, Kabupaten Karawang. Perkembangan pemerintah desa Pasirjengkol saat ini sudah baik dengan adanya anggaran dana desa dari pemerintah pusat yang bertujuan untuk memajukan desa. Pembangunan desa saat ini seharusnya tidak terlepas dari dukungan teknologi informasi guna meningkatkan layanan kepada masyarakat, kebutuhan akan informasi bagi masyarakat desa setempat sangat besar tetapi yang tidak mendukung disebabkan karena kurangnya pengetahuan akan teknologi informasi, serta pemahaman masyarakat dan aparatur desa terkait teknologi informasi sehingga menyebabkan pelayanan kepada masyarakat tidak optimal.

Perangkat Desa Pasirjengkol sebagian besar belum memahami sepenuhnya dalam penggunaan atau pengelolaan website yang dikarenakan fasilitas IT yang ada di desa belum mendukung baik dari segi SDM atau fasilitas sarana prasarana sehingga berdampak pada kurang maksimalnya pelatihan website yang pernah diikuti oleh perangkat desa Pasirjengkol. Sasaran dalam pelatihan sosialisasi pembuatan dan pengoperasian website desa kali ini melibatkan seluruh anggota KKN yang bertugas dan perangkat desa Pasirjengkol. Kegiatan ini bertujuan untuk (1) meningkatkan pengetahuan dan kemampuan perangkat desa dalam pembuatan website, dan (2) meningkatkan kemampuan perangkat desa dalam pengoperasian dan pengelolaan website. Metode yang digunakan pada kegiatan ini melalui bentuk pelatihan secara fleksibel dapat membuat atau mengoperasikan website desa. Hasil kegiatan pengabdian kepada masyarakat pembuatan dan

pelatihan pengoperasian website desa Pasirjengkol adalah terciptanya website desa dan terdapat beberapa staff yang mampu mengelola web desa secara baik dan benar. Beberapa penelitian terdahulu yang membahas tentang perancangan sistem informasi berbasis website. Menurut Wahana Komputer (2003) “web adalah sebuah sistem di internet yang memungkinkan setiap orang tampil selama 24 jam sehari, khususnya dokumen yang ditempatkan di komputer yang tersambung di internet bisa menggunakan sepanjang hari”.

METODE PELAKSANAAN

Penulis melaksanakan kegiatan pengabdian ini dibantu juga oleh mahasiswa yang sedang melaksanakan Kuliah Kerja Nyata (KKN) di Desa Pasirjengkol. Adapun pelatihan dan pendampingan ini dilaksanakan di Desa Pasirjengkol dan pesertanya adalah perangkat desa atau pengurus desa. Metode pelaksanaan yang digunakan adalah:

1. Mengenalkan dan mempraktikkan website Desa Pasirjengkol.
2. Berdiskusi tentang materi yang kurang jelas mengenai website Desa Pasirjengkol dengan peserta pelatihan.

Kegiatan ini berlangsung dari bulan 01 Juli 2023 sampai dengan 31 Juli 2023, Jadwal kegiatan dapat di lihat pada tabel di bawah ini.

| Tanggal | Tempat | Kegiatan/Materi |
|--------------|-------------|---|
| 3 Juli 2023 | Kantor Desa | Survei dan wawancara terhadap perangkat desa |
| 10 Juli 2023 | Posko KKN-T | Perancangan Website |
| 17 Juli 2023 | Kantor Desa | Mengisi data desa Pasirjengkol |
| 24 Juli 2023 | Posko KKN-T | Membuat Akun |
| 31 Juli 2023 | Kantor Desa | Pelatihan Dan Pendampingan Penggunaan Layanan Informasi Pedesaan Berbasis Website |

PEMBAHASAN

Hasil yang di dapat dari kegiatan ini adalah sebuah website yang akan dipergunakan untuk Desa Pasirjengkol berikut adalah link untuk mengakses website Desa Pasirjengkol www.desapasirjengkol.id

A. Website Desa Pasirjengkol

Berikut merupakan tampilan pada website Desa Pasirjengkol :

1. Halaman Utama

Gambar 1 berikut memperlihatkan halaman utama dimana halaman utama ini menampilkan menu-menu utama yang ada pada website.



Gambar 1. Halaman utama website

Adapun fungsi dari halaman utama ini yaitu:

- a. Sebagai halaman utama dari sebuah website/situs web.
- b. Untuk menampilkan dan mengakses halaman awal sebuah website.
- c. Untuk menampilkan topik fitur.

2. Menu Profil

Gambar 2 berikut memperlihatkan gambar menu profil desa terdiri dari 7 menu yaitu profil desa, pemerintahan desa, data desa, kontak, regulasi, peta, dan login.



Gambar 2. Menu profil Adapun penjelasan dari menu-menu tersebut yaitu:

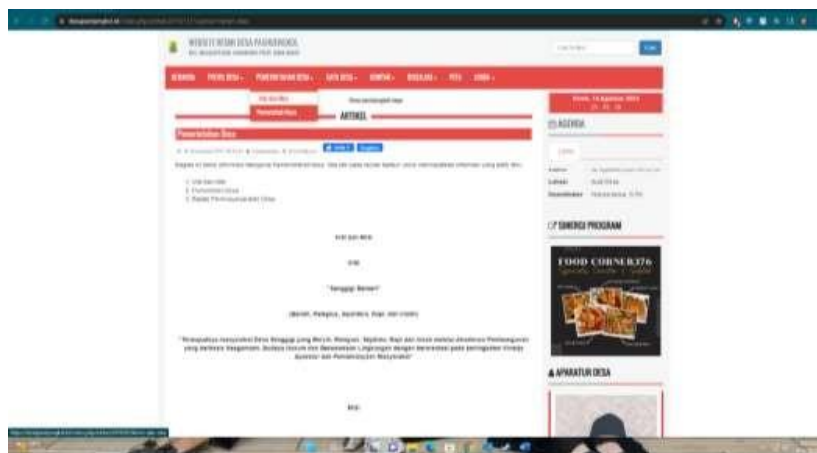
- a. Profil Desa
Berisi informasi mengenai wilayah desa, batasan wilayah desa, dan potensi Desa Pasirjengkol yaitu pada sektor pertanian, peternakan ikan, dan kerajinan anyaman (furniture).



Gambar 3. Menu profil desa

b. Pemerintahan Desa

Bagian ini berisi informasi mengenai visi dan misi, pemerintah desa, dan badan permusyawaratan desa.



Gambar 4. Menu pemerintahan desa

c. Data Desa

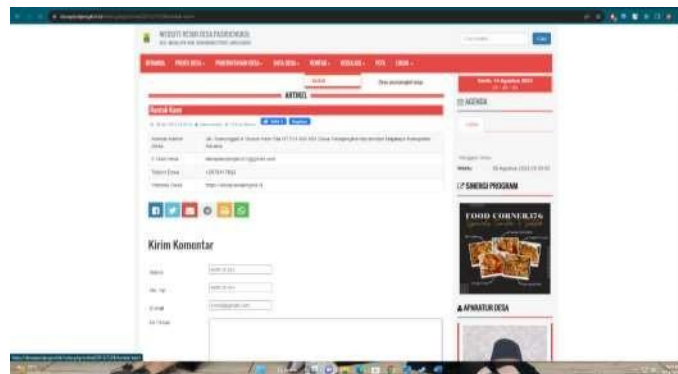
Halaman ini berisi tautan menuju informasi mengenai basis data desa. Ada dua jenis data yang dimuat dalam sistem ini, yakni basis data kependudukan dan basis data sumber daya desa. Terdiri dari data wilayah administratif, data pendidikan, data pekerjaan, data golongan darah, data agama, data jenis kelamin, data kelompok umur, data penerima raskin, data penerima bpjs, dan data warga negara.



Gambar 5. Menu data desa

d. Kontak

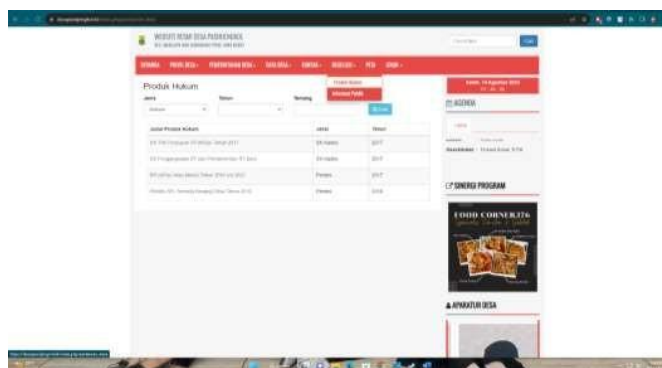
Berisi informasi mengenai alamat kantor desa, e-mail desa, dan telpon desa yang dapat dihubungi.



Gambar 6. Menu kontak

e. Regulasi

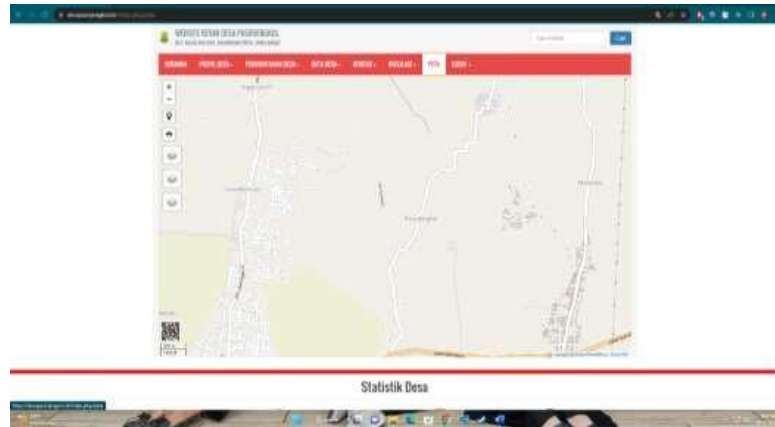
Berisi informasi peraturan desa dalam susunan dan tata cara penyelenggaraan pemerintahan dan pembangunan desa.



Gambar 7. Menu regulasi

f. Peta

Menunjukkan wilayah desa dalam bentuk peta digital untuk memudahkan dalam pencarian wilayah desa.



Gambar 8. Menu peta

g. Menu Login

Memiliki 2 submenu yaitu administrator dan layanan mandiri, yang memiliki otoritas dan fungsi yang berbeda.

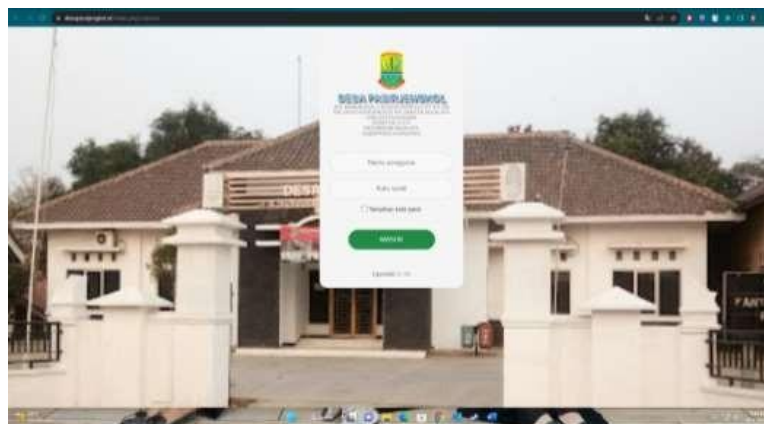


Gambar 9. Menu from login

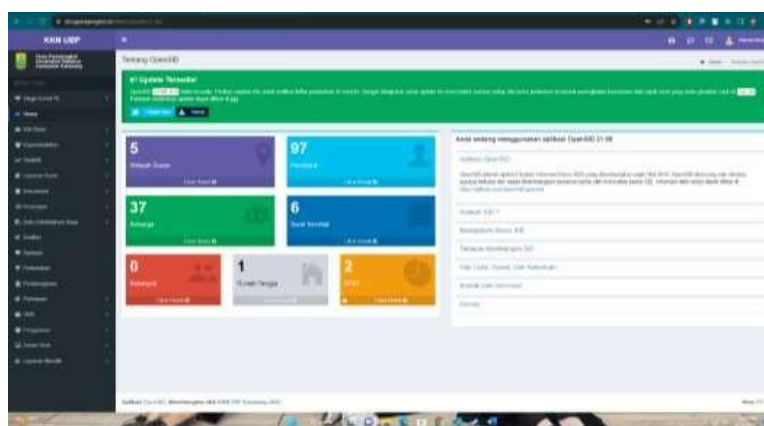
Adapun penjelasan dari submenu tersebut yaitu:

1) Administrator

Memperlihatkan menu login admin yang melakukan login ke sistem untuk mengelola data, update informasi yang terkait dengan pembanguna desa, yang tidak semua orang bisa membukanya.



Gambar 10. Form login administrator



Gambar 11. Menu administrator

2) Layanan Mandiri

Form login untuk masuk ke fitur yang diberikan kepada semua penduduk yang terdaftar di Desa Pasirjengkol, untuk mendapatkan akses pelayanan yang diberikan.



Gambar 12. Form login layanan mandiri



Gambar 13. Menu layanan mandiri

B. Pelaksanaan Kegiatan

Peseta kegiatan adalah perangkat Desa Pasirjengkol dan mahasiswa KKN. Dengan adanya website ini akses informasi akan semakin mudah, cepat dan akurat dan peningkatan pelayanan kepada masyarakat akan lebih baik lagi dengan harapan implementasi dari teknologi informasi berbasis website ini harus didukung dengan infrastruktur yang memadai dan sumber daya manusia yang handal.



Gambar 14. Pelaksanaan Kegiatan



Gambar 15. Serah terima website

KESIMPULAN

Dari kegiatan pengabdian kepada masyarakat ini, dapat disimpulkan bahwa kegiatan ini menghasilkan sebuah website informasi desa, yang dapat membantu masyarakat khususnya Desa Pasirjengkol kecamatan Majalaya dan umunya kepada semua masyarakat yang membutuhkan informasi tentang Desa Pasirjengkol.

REKOMENDASI

Melihat kesimpulan dari kegiatan di atas, penulis sangat berharap perangkat desa dapat melakukan pemeliharaan yang baik terhadap website, dalam bentuk informasi dan pelayanan yang diberikan. Supaya informasi dan pelayanan yang ada dalam website ini dapat terus bermanfaat bagi penduduk Desa Pasirjengkol.

DAFTAR PUSTAKA

Afrianto, I., Suryana, T., & Atin, S. (2022). Pendampingan Sistem Layanan Publik Desa Digital Desa Ciwaruga Dan Desa Cigugur Girang. *Jurnal Pengabdian Masyarakat TEKNO*, 3(2), 84-90.

Airlangga, P., Harianto, H., & Hammami, A. (2020). Pembuatan dan Pelatihan Pengoperasian Website Desa Agrowisata Gondangmanis. *Jumat Informatika: Jurnal Pengabdian Masyarakat*, 1(1), 9-12.

Hertati, D., Nurhadi, N., & Arundirasari, I. (2022). Pemanfaatan Sistem Informasi Desa untuk Peningkatan Kapasitas Aparatur Desa. *Berdikari: Jurnal Inovasi dan Penerapan Ipteks*, 10(2), 236-248.

Jimi Asmara., 2019. Rancang Bangun Sistem Informasi Desa Berbasis Website (Studi Kasus Desa Netpala). *Jurnal Pendidikan Teknologi Informasi (JUKANTI)*, 2(1). Pp.1-7

Sari, H. P., Kunang, Y. N., Agustini, E. P., Zuhriyadi, I., Irwansyah, I., & Kurniawan, K. (2022). Pelatihan dan Pendampingan Website Desa Gelebak Dalam untuk Pengenalan Potensi Desa. *Jurnal Nasional Pengabdian Masyarakat*, 3(2), 82-90.

Sulistiani, H., Saputra, A., Isnain, A. R., Darwis, D., Rahmanto, Y., Nuriansah, A., & Akbar, A. (2022). Pendampingan Dan Pelatihan Penggunaan Smart Village Guna Meningkatkan Pelayanan Desa Di Pekon Sukanegeri Jaya. *Journal of Social Sciences and Technology for Community Service (JSSTCS)*, 3(1), 94- 100.